



上海析谷科技有限公司
Shanghai Xigu Technology Co., Ltd

物候相机

使用说明书



V1.0

物候相机，专为野外环境下的长周期、自动化、全天候的物候监测而设计，能够长期、稳定、持续的获取真彩色高清监测序列图像数据。

本产品为高可靠、长续航、高分辨率的物候监测相机，适用于植物、天气、环境等生态环境变化趋势的记录和研究。

本产品具有高防尘防水等级，适合野外使用。

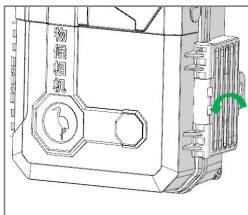
安装便捷

镜头与屏幕在相机的正前方，便于您在安装相机的时候调整其高度、角度及位置，取景快捷精准，所见即所拍。

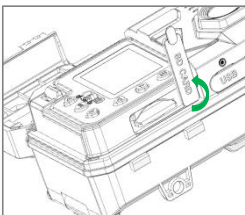
设置多样化

除了通过相机系统进行参数设置，还可以使用手机 App 通过相机的 WIFI 功能建立连接后，进行参数设置。即使相机安装在离地面数米高的位置，也可实现无接触式查看相机的电量、存储容量、拍摄数据以及下载数据。

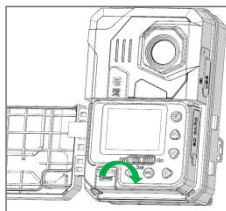
使用步骤



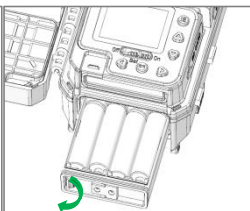
按箭头指示方向打开右侧盖扣；



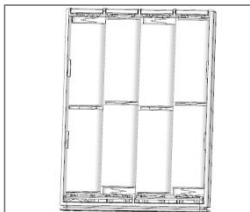
拉开 SD 卡胶塞，按图标指示的正确方向插入 SD 卡，随后将胶塞归位，稍用力压紧；



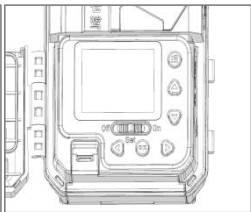
按箭头方向打开电池盖扣；



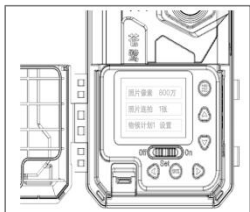
拉出电池盒，按极性要求正确装入8节5号碱性电池；



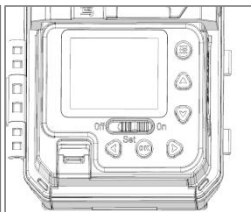
电池正确安装后，将电池盒推入电池仓内，稍用力压紧；



将电源开关拨杆推到中间设置档，相机开机，屏幕亮起；



按菜单键(右上)进入设置，按上下键可在不同菜单项之间切换，按左右键选择具体参数；

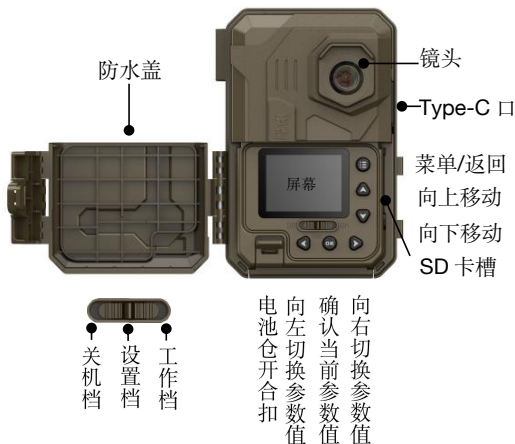


设置完后将电源开关拨动到 **ON**(右),进入工作状态。扣好电池盖以及前壳下翻盖，用支架或绑带固定于树干。

包装内容

物候相机		1 台	
说明书	1 本	捆绑带	1 根

主要按键和接口



按键功能

菜单键： 1.进入菜单设置界面；
2.返回上一级菜单或者退出；
3.在“查看照片”时调出删除文件弹窗。

△▽键： 各项菜单之间切换；

◀▶键： 各项参数之间切换。

OK 键： 1.对选择的参数确认；
2.在预览状态下，手动拍摄照片。

电源键： 三段式拨动开关：

- 1.最左端：关机；
- 2.中间处：开启监测仪，屏幕亮起，进行设置；
- 3.最右端：监测仪正式工作，屏幕同时熄灭。

电池盒拉环： 握住拉环向外用力将电池盒拉出，装入 8 节 5 号碱性电池后，将电池盒推回仓内。

菜单设置

1. 将电源键推至中间设置档，开始设置各项菜单；

2. 通过 ▲▼ 按键在各项菜单之间切换；通过 ◀▶ 按键在各项参数之间切换；

3. 按 OK 键确定参数，按菜单键可退出或返回至上一层菜单。

部分菜单释义



菜单名称	描述
查看照片	浏览存储卡上的照片和视频。进行浏览时，按一次菜单键即弹出删除当前数据或返回上一级菜单的对话框。
照片连拍	相机每次启动时拍摄的照片数量
物候计划一	设置拍摄的计划，举例说明： 设置开始时间为：10：00， 设置结束时间为：10：55 设置间隔时间为：1 小时 相机在 10：00 启动拍摄 1 次。

<p>物候计划二</p>	<p>如果选择打开，与物候计划一相同，</p> <p>举例说明：</p> <p>设置开始时间为：14：00，</p> <p>设置结束时间为：14：55</p> <p>设置间隔时间为：20 分钟</p> <p>相机在 14：00 启动拍摄 1 次；14：20 启动拍摄一次，14：40 启动拍摄 1 次。</p>
<p>物候计划三</p>	<p>如果选择打开，与物候计划一、二相同，</p> <p>举例说明：</p> <p>设置开始时间为：16：00，</p> <p>设置结束时间为：16：55</p> <p>设置间隔时间为：10 分钟</p> <p>相机在 16：00 启动拍摄 1 次，16：10 启动拍摄 1 次，16：20 启动拍摄 1 次，16：30 启动拍摄 1 次，16：40 启动拍摄 1 次，16：50 启动拍摄 1 次。</p>

WIFI 控制	关闭/打开，如果相机处于 set/设置档，选择打开 wifi 控制，可用手机 app 连接相机的 wifi 热点，利用 app 进行参数设置等。
延时摄影	关闭/打开，如果选择打开，相机所拍摄的序列照片会自动生成一段延时摄影的视频，该视频的帧率可选。
双谱拍摄	关闭/打开，如果选择打开，相机每次启动拍摄 RGB 图片之后立即拍摄 IR 图片。

浏览和删除照片/视频

浏览照片或视频

1. 将菜单移至“查看照片”；
2. 按 \blacktriangle \blacktriangledown 按键浏览照片或视频；

删除照片或视频

1. 如需删除当前所浏览的照片或视频时，按菜单键即弹出删除对话框；

2. 选择“删除当前文件”；

3. 按 OK 键，即可删除当前文件；

4. 如不需删除文件，选择“返回”即可返回上级菜单。

提示：通过格式化 SD 卡的方式可删除所有图片和视频。

APP的使用说明

PhnCAM，为 4K 物候相机的配套应用程序 (APP)，利用 APP 与物候相机的蓝牙/WIFI 模块建立连接后，可查看物候相机的当前电量、存储卡容量，还可浏览、下载照片/视频以及更改菜单设置。

App 下载与安装

设备及环境要求：在有网络的环境下，通过扫描相机背部的二维码，下载并安装 App 到手机、平板等电子设备。

App (PhnCAM)主要有四个板块。



* **预览镜头：**手机/平板可预览相机镜头当前拍摄的场景，可手动拍摄照片或视频；

* **相机设置：**可修改相机参数；

* **相机相册：**浏览、下载相机 SD 卡中的照片或视频到本地相册；

* **本地相册：**浏览下载到本地相册中的照片或视频，可下载照片或视频至手机相册。

使用步骤

一、如何连接相机 WIFI？ 分两种状态说明。

第一种，当相机处于设置档的状态，进入相机菜单“WIFI 控制”选择“打开”，屏幕即会显示当前 WIFI 名称以密码。

打开手机 App (PhnCAM)，进入如下图 1 界面后，点击“连接相机”，进入图 2 界面。



图 1



图 2

图 2 界面点击“连接相机 WIFI” ,进入图 3 界面，选择对应的相机 WIFI 名称，输入密码（默认 0123456789），即可成功连接 WIFI。



图 3

第二种，当相机处于 on/工作档的状态，进入 App 界面如下图 4（请确保手机蓝牙功能已开启），点“连接相机”，进入图 5 界面，点“打开相机 WIFI”。



图 4



图 5

随即开始搜索可以配对的蓝牙设备（物候相机），如下图 6。



图 6

在蓝牙连接范围内的物候相机都会显示在列表中，列表区域可以上下划动。

选择所要连接的物候相机，随后点击图 7 的“连接相机 WIFI”，进入图 8 的界面，选择 WIFI 名称以及输入密码 0123456789。



图 7



图 8

二、WIFI 连接后，进入到 App 界面首页，如下图 9。

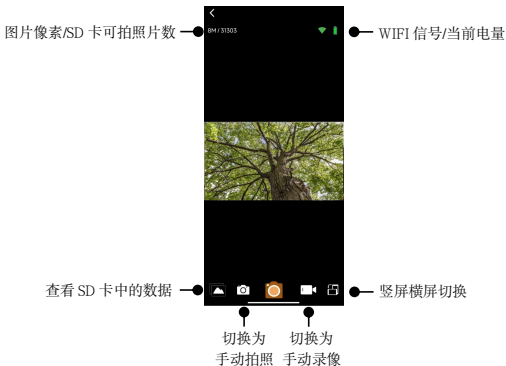


图 9

点击“连接相机”，确定此处变为红色按键“断开连接”，表明 WIFI 连接成功。

三、App四个板块简介

* **预览镜头：** 点击进入相机镜头预览界面，如下图。



手动拍照状态



手动录像状态

*** 相机设置：**点击进入相机参数的更改，更改后的参数会同步到相机系统中。



● 如要设置开机密码，请点击保存以生效。



● 如要设置物候计划，请点击保存以生效。

● 或请点击此处的保存。

*** 相机相册：**点击进入相机相册，可查看、下载相机SD卡中的照片和视频。



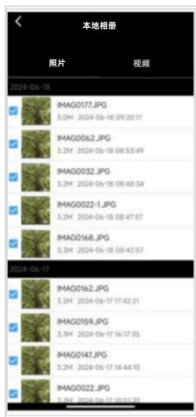
*单击任意照片/视频，即可查看大图或播放视频；

*长按任意照片/视频，即可选择并下载多张照片/视频。

在相机相册中下载的数据，可进入本地相册查看，或者进入手机默认保存路径中查看：

\\Android\\data\\com.vimage.apps.phncam\\cache\\DCIM\\MobileCam。

*** 本地相册：**通过相机相册下载的照片和视频，可在本地相册中查看，且此相册中的照片和视频可下载并存储至手机相册。



*单击任意照片/视频，即可查看

大图或播放视频；

*长按任意照片/视频，即可选择

并下载多张照片/视频至手机相

册。

四、断开 WIFI, 在 App 界面首页, 如下图 10, 点击“断开连接”。



📞 联系电话: 13062806842 (微信同号) 13166155501

✉ 电子邮箱: shxgj_tech@163.com

📍 公司地址: 上海市闵行区江汉路223号1层



感谢有您守护绿水青山

我们也一直在努力……