



# 2021 年度质量信用报告



**江苏菲达宝开电气股份有限公司**

二零二二年三月

## 目录

第一部分前言.....	1
一、编制规范.....	1
二、企业高层致辞.....	1
三、企业简介.....	2
第二部分正文.....	4
一、企业质量理念.....	4
二、企业质量管理.....	5
(一) 质量管理机构.....	5
(二) 质量管理体系的建设和运行情况.....	6
三、质量诚信管理.....	10
(一) 质量诚信管理.....	10
(二) 产品品质诚信管理.....	11
(三) 原材料或零部件采购诚信管理.....	11
(四) 生产过程诚信管理.....	11
(五) 技术创新策略.....	12
(六) 客户服务管理.....	13
四、企业质量管理基础.....	13
(一) 产品质量标准.....	15
(二) 企业计量水平.....	17
(三) 认证认可情况.....	17
(四) 检验检测管理.....	17
五、产品质量责任.....	18
(一) 产品质量水平.....	18
(二) 产品售后服务.....	19
(三) 企业社会责任.....	20
(四) 质量信用情况.....	22
第三部分结语.....	24

## 第一部分前言

### 一、编制规范

本公司保证报告所公布的质量诚信体系建设情况下不存在任何虚假情况，并对其内容的客观性、真实性负责。

报告组织范围：江苏菲达宝开电气股份有限公司

报告时间范围：2021年1月1日—2021年12月31日

报告发布周期：1次/年

报告数据说明：报告所采用数据来源于江苏菲达宝开电气股份有限公司，数据真实、有效。

报告获取方式：本报告以电子文档形式发布于江苏菲达宝开电气股份有限公司网站。

### 二、企业高层致辞

江苏菲达宝开电气股份有限公司衷心感谢社会各界、广大用户的厚爱、支持与合作！

江苏菲达宝开电气股份有限公司，2003年由原国营宝应开关厂改制组建而成，是国家高新技术企业，公司注册资金6000万元，主要产品为高端装备零部件和智能物流装备、自动化产品。是卡特彼勒、沃尔沃、约翰迪尔、爱科等国际知名企业的装备零部件配套供应商，是亚马逊、顺丰、国药、上药、波斯登、都市丽人等知名电商、医药、服装企业的物流产品系统提供商。

公司本部位于江苏省宝应县经济开发区宝应大道89号，东临京沪高速宝应出口、国道233，交通十分便利和快捷；厂区占地17.5万平方米，建筑面积4.5万平方米；现有员工800余人。2012年成立天津分公司，位于天津市津南区南八里台镇，厂房面积2.2万平方米，现有员工130余人。2017年成立子公司徐州菲达宝开机械制造有限公司，位于徐州市鼓楼区东环街道，占地面积2.1万平方米，现有员工80余人。

公司拥有“江苏省认定企业技术中心”、“江苏省研究生工作站”、“江苏省自动化仓储物流装备工程技术研究中心”等科技创新平台；引进当代国际先进加工设备，拥有钣金加工、焊接加工、电泳、全自动静电粉末喷涂装置以及检测试验设备 200 余台套，确保产品加工需要。已通过 ISO9001 质量认证体系、ISO14001 环境管理体系、ISO45001 职业健康安全管理体系、两化融合管理体系认证、知识产权管理体系认证，并在贯彻过程中不断完善；同时也通过了卡特彼勒、沃尔沃、约翰迪尔等世界知名企业对我公司质量管理体系的多次审核，有力地保证了菲达宝开公司能够不断为客户提供优质、满意的产品和服务。

### 三、企业简介

江苏菲达宝开电气股份有限公司位于宝应县经济开发区，国家高新技术企业，是国有控股上市公司菲达集团的全资子公司。主要从事工程机械农业机械零部件、自动化仓储物流系统等研发、制造以及自动化物流系统集成、规划设计及安装服务。是卡特彼勒、沃尔沃、约翰迪尔等世界500强企业的工程、农业机械部件采购供应商，产品获江苏省名牌产品认定。公司地理环境良好，紧临京沪高速宝应出口和S237省道，交通十分便利和快捷。厂区占地300余亩，厂房建筑面积约45000平方米，企业现有员工825人，其中具有大专以上学历286人，占企业员工总数的34.6%，2021年研发投入1929.77万元。

公司具有较强的技术创新能力和产品制造能力，拥有钣金加工、焊接加工、表面处理和涂装处理、控制系统装配调试等全套生产设备及检测试验设备，公司技术中心为“省认定企业技术中心”，设有“江苏省自动化仓储物流装备工程技术研究中心”，与南京航空航天大学、东南大学、扬州大学开展技术创新、人才培养等多种形式的产学研合作。公司现有专门从事研究与试验开发的科技人员92人，占公司全员11.2%，设有工程机械部件及金属结构件、智能化物流装备等技术研发部门和电气

、涂层、导体联接、钎焊等试验检测室。公司通过质量、环境及职业健康安全管理体系认证，获省名牌产品认定。

近年来，公司通过自主创新研发，形成了“工程机械挖掘机、装载机钣金零部件”“智能化物流装备系统”设计制造相关的多项技术，“医药仓储输送分拣系统”等多项新产品被认定为省高新技术产品、省优秀新产品，获得7项发明专利、30项实用新型专利和5项软件著作权，运用到各类产品的专业研发设计和生产制造中，实现各型号产品设计与制造，有效提高公司生产力水平，使公司在“工程机械挖掘机、装载机钣金零部件”、“智能化物流装备系统”的研发设计、生产制造领域持续保持国内领先地位，先后承接了亚马逊、国药、广药以及其他行业等近200家客户，在物流自动化装备领域行业排名前列，拥有国药、上药、华润医药、中国医药保健品集团等高端用户。

公司通过坚持不懈地推进自主创新，多项产品填补了国内空白，多项研发成果达到国际先进或国内领先水平，不仅有力地推动了企业的持续增长，而且带动了全行业的技术进步。



## 第二部分正文

### 一、企业质量理念

质量诚信文化是一种崇尚质量、追求卓越、注重管理和为消费者负责的现代企业意识。卓越的质量诚信文化能增强企业的凝聚力和活力，进而不断提升企业的创造力。

公司在“致力创新制造，实现满意价值”的使命和“成为智能物流装备和高端装备零部件双主业驱动发展的卓越企业”的愿景指引下，通过建立完善战略管理机制，形成菲达宝开特色的战略管理“七步曲”，全面分析公司内外部环境，科学制定总体战略方案，系统实施战略规划，确保公司战略目标的实现。

公司的价值观：专注、高效、超越、共享。

**专注：**通过持续的技术创新、管理创新，不断提升企业核心竞争力，矢志不移地为环保事业作贡献。

**高效：**通过不断优化和提升内部资源配置及运营管理水平，实现为客户提供高效的产品和服务，进而实现组织高效率、高效能和高效益。

**超越：**通过持续的学习、改进，实现员工个人超越以及技术、产品、服务、管理等组织超越。

**共享：**不仅追求经济效益，更追求社会效益，通过与客户、员工、供应商等分享利益，实现菲达与相关方的共同发展。

菲达宝开在企业使命、愿景、价值观等企业精神的引领下，使企业文化内涵愈加丰富、生动和鲜活，形成持久的核心竞争力，促进持续发展。质量文化是企业文化的重要组成部分，良好的企业文化是发展推动质量文化建设的基础。

公司领导层每年主持开展内部审核、管理评审等质量活动，对质量管理体系的充分性、适宜性、有效性进行评价，并持续改进。在过程管理层，运用技术改进、质量改进、管理改进等方法，不断创新与改进，持续提高产品质量。

全员参与，我为人人，人人为我，组织中每个成员的有共同的组织目标，共同的价值观，共同的奋斗目标，每个人都有参与感，每个员工内心都有份责任感遇到问题解决问题，不逃避责任。开展QC小组，持续改进产品与工作质量、降低成本、提高员工素质和参与感。

## 二、企业质量管理

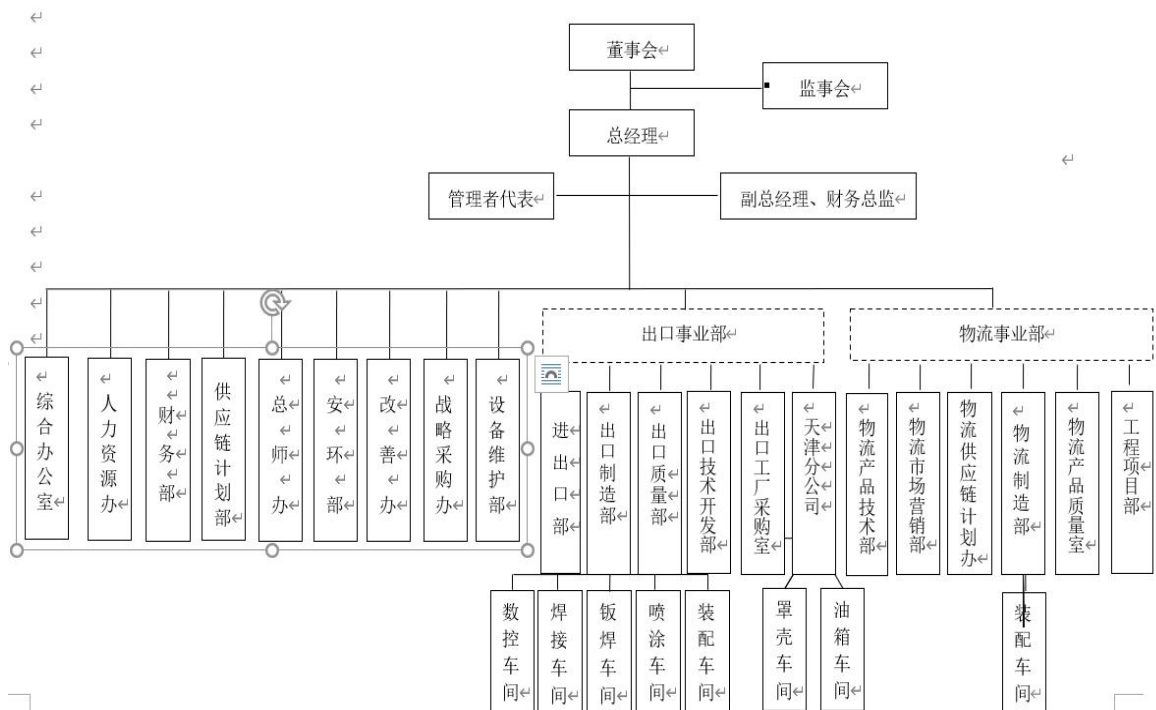
菲达宝开建立了质量风险管理框架，在生产经营活动中，对质量风险采取评估、预防、控制、沟通、评价及应对等管理过程。建立了完善的质量管理制度，包括《质量手册》、质量方针、质量目标、程序文件及作业性文件等，确保产品和服务品质，保证了质量管理体系的持续有效运行。

### （一）质量管理机构

菲达宝开设置了首席质量官，明确公司高层领导负责的质量管理组织，任命管理者代表全面负责公司的全方位、全过程、全员参与的质量管理活动。

各级管理组织的职责和权限如下：

#### 1、 公司高层领导的职责



公司设有质量工程师、质量主管、检验员等各专业责任人员，出口质量部及物流产品质量室协调、指导、监督、检查、考核、实施质量体系各部门的质量管理、质量计划、质量目标及各项质量改进措施的实施和实现。负责本公司产品质量管理工作严格监督执行公司各类质量标准，确保及提升产品质量，营造持续改进品质的质量文化。

## （二）质量管理体系的建设和运行情况

公司已通过 ISO9001 质量认证体系、ISO14001 环境管理体系、ISO45001 职业健康安全管理体系、两化融合管理体系认证、知识产权管理体系，并在贯彻过程中不断完善，强化企业管理意识，不断提高自身的核心竞争力。

为实现以顾客满意为目标，确保顾客的需求和期望得到满足，并转化为公司的产品和服务要求，公司制定了《2021年度目标、指标管理方案》如下：



## 2021年度目标、指标管理方案

目标	指标	管理方案	责任部门	资金	进度
质量目标:					
1、用户服务满意度	≥92%	1、及时了解顾客对产品的要求、期望,确保产品的质量问题和时得到解决。	进出口部、物流市场营销部		全年
		2、省内 24 小时到位服务。省外 48 小时到位服务。			全年
2、重要顾客成品顾客验收不合格率	≤200ppm (卡特彼勒)	1、重要客户质量指标详见与客户签定的共同目标要求;	进出口部、市场部、出口及物流质量室、制造部、物流制造部、出口工厂		全年
3、重要客户内部验收一次交检不合格率		2、来料检验不合格率≤20000ppm。	采购室、供应链计划部、设备维护部		全年
数控车间	≤1100ppm	3、主要设备停机率≤4%。		财务部	全年
焊接车间	≤2000ppm	4、开展 0ppm 质量管理改善项目,改进质量管理流程。			全年
钣焊车间	≤2000ppm	5、质量指标完成情况,由出口及物流开关质量室每月考核,主要设备停机时间由设备部每月统计考核。			全年
喷涂车间	≤10000ppm				全年
装配车间	≤50ppm		物流装配车间		全年
4、物流开关产品一次交检合格率	≥97%	加强员工操作技能培训,完善物流产品装配、安装作业文件,严格按工艺要求进行产品装配、安装、调试。	出口新产品技术开发部、物流产品技术部、总师办		全年
5、开发新产品	6 项(批)以上	制定产品开发计划、通过实施产品开发管理改善项目,提高产品开发进度和样品提交通过率。	设备维护部		全年
6、主要设备停机率	≤4%	开展全员设备管理,保证设备运行完好。			全年

通过实施ISO9001质量管理体系认证,我公司全面规范地建立和修正了内部管理制度,达到了良性有序的运作;明确划分各部门工作职责和质量职责及员工的岗位责任;增进了各部门工作的透明度及部门间、员工间的相互沟通,营造了良好的企业文化氛围和强烈的服务意识。

实施ISO9001质量管理体系,有利于提高我公司各项业务发展和工作质量、规范管理制度、增进内部沟通、增强社会诚信度、增强市场竞争信心,是完善企业管理制度和维持竞争能力的重要手段,更为我公司下一步各项业务的市场拓展打下了良好的基础:

1、建立了科学和完善的管理体系和系统循环式的运行方式,各项工作都处于受控状态。公司体系文件和技术文件都进行了有效管理,均按照文件控制程序的要求执行。通过定期的内部质量管理体系审核、管理评审、工作质量检查,运用数据分析等各种科学手段,对系统的适宜性、充分性、有效性进行评价,力求不断改进工作,促进系统管理水平不断提高,确保预期的质量方针、目标的实现。

2、促进了公司工作的规范化管理,提高了工作效率。确定管理者职责,各项内部事务工作都制定了文件化的工作程序,各部门、各环节

、各岗位都有明确的工作程序和工作质量要求，让全体工作人员都了解质量管理体系的内容，都知道自己该做什么、如何做和做得怎么样、如何自我评估和自我控制。全体工作人员均按规定的要求去做，形成一个全面控制、高效运转的质量管理体系，克服以往那种凭经验管理的不规范做法，解决基础管理弱化、内部协调不畅等问题，使管理工作步入科学、系统、规范的要求。

3、公司进行环境扫描，通过识别组织内部环境进行战略数据和信息收集、分析如下表：

分析层面		关键因素	信息/数据	信息来源
内部	文化	愿景、使命、发展方向	企业愿景、使命与发展方向	职工代表大会 董事会、员工手册
		企业文化建设	企业文化认同度	综合办
	能力状况	战略执行能力	战略规划完成率，战略目标达成率	综合办
		技术研发能力	技术标准制定数量、新产品开发项目数量	技术开发部、总师办
		生产能力	产能增长率、制造成本率、按时交货率、员工生产率	制造部
		营运能力	收益性指标，流动性指标，安全性指标，成长性指标，生产性指标	财务部、综合办
	资源状况	销售与市场	销售与市场指标	进出口部、物流市场部、财务部
		人力资源	全员劳动生产率、关键人才满足率、企业文化认同度、员工满意度、离职率	人力资源部
		财务资源	财务费用，银行授信额度	财务部
		技术资源	获得专利数，先进设备数量，技术部门人员配备	总师办、设备科
		库存	产成品、半成品、原材料	制造部、财务部

分析层面	关键因素	信息/数据	信息来源
		安全库存及资金占用	
	质量	原材料检验合格率、废品率、一次交检合格率	质量部、制造部
	供应链、采供	供方合作伙伴满意度	进出口部、物流部

公司运用PEST、波特五力模型、SWOT等分析工具对搜集到的数据、信息进行不同层次的分析整合，不仅有效地确定了影响发展的关键因素，明晰自身优势和劣势、机遇和威胁。战略管理委员会依据这些结果确定公司的市场定位、产品定位和发展方向，并指导拟订战略草案。

### （三）质量风险管理

公司高层领导始终强化风险意识，构建风险管理功能架构，建立完善的风险管理体系，做出涉及战略、技术、质量、财务、市场、运营、法律等各方面的风险应对决策，提升应对动态的内外部环境的战略管理和运营管理能力。制定了《过程的测量和监控程序》、《产品的测量和监控程序》、《绩效监视和测量管理程序》、《风险和机遇管理控制程序》、《环境因素识别、评价、更新控制程序》和《危险源辨识、风险评估和控制措施的确定控制程序》等管理制度，完善和健全质量风险监测，定期总结、分析质量情况，开展质量安全风险监测和分析评估，全面降低质量安全风险。公司制定了《不合格品控制程序》，经检测鉴别为不合格的产品由检验员进行标识、记录，规定了“纠正和预防措施”，以预防、消除潜在不合格品的发生。将质量风险控制在工序之前，实行全过程的质量管理，确保不合格品不出厂。

在应急过程控制方面，综合办负责组织对本厂办公区域生活区域存在的潜在的事故或紧急情况予以识别与确认。各部门根据活动、产品及服务的特点，识别可能存在的潜在的事故或紧急情况；公司针对潜在的火灾事故、潜在的爆炸事故、危险化学品潜在的泄漏、挥发事故环境污

染、中毒事故、现场突然停电、机械设备故障伤人、交通运输伤亡事故等情况制定针对性的应急预案并安排培训及演习。不断完善应急响应系统等活动的实施和改进，在确保安全、健康和环保的前提下，确保公司运营的连续性。

每年通过管理评审、内部审核和定期检查，对体系的有效性进行监控，针对监测结果进行分析和改进。

### 三、质量诚信管理

#### （一）质量诚信管理

菲达宝开高层一直强调诚信守法是企业的立身之本，要求员工在企业经营中做到重合同、守信用、讲道德、守法纪，并制定了相关规定和要求规范员工行为，倡导员工做文明守法正能量的实践者和传播者。

菲达宝开依据ISO9001质量管理体系、ISO14001环境管理体系、ISO45001职业健康安全管理体系为主体的质量管理体系要求，从产品的设计、生产过程、售后服务等，均提出质量诚信管理要求。

公司严格遵守《产品质量法》、《标准化法》、《计量法》等法律法规，严格执行产品标准，不造假、不售假，杜绝虚假宣传，坚决抵制出售假冒伪劣、欺诈消费者等失信违法行为，不侵害消费者以及其它企业的合法权益。

加强全员、全过程、全方位的质量管理，推行先进质量管理方法，完善计量保证体系、标准化体系和质量保证体系，严格原材料、生产过程、产品出厂和储运销售全过程的质量控制。



(二) 产品品质诚信管理

年份 产品类型	2019年	2020年	2021年
高端装备金属 结构件	<ul style="list-style-type: none"> <li>•继续推行大客户战略，稳固现有销售规模；</li> <li>•积极开发新客户；</li> <li>•通过内部管理进一步提升产品效益。</li> </ul>	<ul style="list-style-type: none"> <li>•优化产品结构，利用现有生产条件丰富产品类别；</li> <li>•积极开发中间件，并推广应用。</li> </ul>	<ul style="list-style-type: none"> <li>•依托原有核心子产品，配套代工模式转型为设备供应商；</li> <li>•核心子产品成为国内工程机械优秀的供应商。</li> </ul>
智能物流仓储 输送分拣系统	<ul style="list-style-type: none"> <li>•加大研发力度，扩大产品生产线；</li> <li>•增加营销及服务分支机构；</li> <li>•绑定仓储设计等机构开展战略合作；</li> <li>•吸收兼并单一专用设备厂商或优质营销渠道商，做大医药、电商、快递行业等。</li> </ul>	<ul style="list-style-type: none"> <li>•丰富产品结构，提高技术核心竞争优势，定位综合解决方案提供商；</li> <li>•积极并购细分领域渠道商，进入医院、机场、港口、汽运等细分领域。</li> </ul>	<ul style="list-style-type: none"> <li>•形成2-3个拳头产品，进入行业第一梯队；</li> <li>•发展工厂自动化物流产品；</li> <li>•并购国外渠道商及合作国外技术方，积极拓展海外领域。</li> </ul>

(三) 原材料或零部件采购诚信管理

严格按照GB/T19001质量管理体系，通过供应商的考评确定合格供应商。在原材料和零部件采购上，实行集体统一管理，明确各类物资的理化指标标准。对供应商严格筛选，建立标准化采购操作流程和规范化质量管理体系，供应商的开发、验证、评审；采购计划订单、进货检验入库、合理的付款授信期等所有环节实施过程管控，提高公司信誉度，促成双方诚信合作。

(四) 生产过程诚信管理

1、持续进行成本控制：全面贯彻公司成本领先的基本竞争战略，通过技术、工艺革新、人工定额，大力开展节能、降低材料消耗、劳动力消耗等活动，提高材料利用率和劳动生产率，同时，规范公司仓储物资管控，降本增效；

2、实施清洁生产：为了使企业发展与环境保护相协调，公司推行清洁生产战略，进行绿色设计，力求自然资源和能源的合理化利用，生产工艺、生产过程清洁化，对废料进行综合利用；



3、扩大生产规模：为满足未来订单需求，将新建一条喷涂产线，一条自动电泳生产线，一条静电喷粉生产线，提高公司产能；

4、大力推进精益现场管理：巩固和完善精益生产管理、6S、TPM管理，以提高设备利用率和生产效率，提升柔性生产能力，提升企业规范化管理水平；

5、生产制造战略行动计划：

(1) 推行精益生产管理模式，建立持续改善机制；

(2) 加强生产工艺改善，配足IE、PE、结构人才对车间全面展开改善工作，提高生产效率；

(3) 持续优化工艺流程，提高产品质量，推动菲达宝开品牌发展；

(4) 引进高端设备，提升作业效率，减少能源浪费；

(5) 推行实际工作时间定额管理，提高生产效率，降低材料成本；

(6) 实施立体仓库管理，提升仓储作业效率，降低库存成本。

(五) 技术创新策略

1、产品研发策略：

(1) 不断研发满足市场需求的自动化物流设备产品。切合物流市场的需求，全面发展如智能立体仓库、高速交叉带分拣机、高速滑块分拣机、滚筒输送线、顶升移栽机、摆轮分拣机、斜顶轮分拣机、齿形带顶生移栽机、有轨穿梭小车等功能的产品研发。

(2) 进一步提升现有钣金件和自动化物流产品，横向拓展智能自动化生产线物流产品，实现稳定增长。

2、工艺发展策略：

(1) 通过设备改造、优化工艺，保持工艺领先水平；

(2) 利用信息化改造传统设计和工艺编制，大力推广计算机辅助设计(CAD)、计算机辅助工艺设计(CAPP)，建立技术信息系统平台；

(3) 大力开展优化设计延伸开发的研究，从产品的功能设计、造型设

计、结构设计、材料选材等方面入手，实现产品结构更加科学合理、质量更优；简化工艺、降低生产复杂程度，最大限度地减少生产中的材料和劳动力的消耗，降低成本、提高生产效率；

(4) 大力推广标准化工艺定额，进一步降低人工成本，提升效率。

### 3、技术创新战略行动计划：

(1) 产品研发实现外观、工艺、性能上突破，研发高性价比、高附加值产品；

(2) 丰富产品系列，开发医药、食品、快递、电商等物流产品多元化发展；

(3) 利用良好的研发平台，产品朝高、新方面发展，达到行业产品领先水平。

### (六) 客户服务管理

1、全面提升客户服务能力，巩固并拓展客户关系，提升服务质量和客户服务的快速反应能力。

#### 2、客户服务战略举措

为客户提供从设计、制造、安装、调试、用户培训等一系列服务，以及完善仓库管理流程，提高入库出库效率，提高产品追溯能力，满足客户需求；评估分析公司的现状，针对不同的阶段，引进现有的外部信息化技术平台，或进行自我开发应用，满足信息化发展的需求，提升服务质量和客户服务的快速反应能力，提高顾客满意度。

## 四、企业质量管理基础

菲达宝开是一家跨国公司，世界500强中工程机械、农业机械、发电机组、自动售货机等产品的钣金零部件供应商及物流仓储自动化集成系统制造企业。凭借着过硬的质量、优质的服务等，在企业的不断努力下，顺利“闯关”，成为卡特彼勒、沃尔沃、约翰迪尔、克瑞、JCB、科勒等国际知名工程机械制造企业的工程机械部件供应商，电商巨头亚马逊及国内

医药仓储物流企业的仓储物流智能系统的集成制造商。企业及产品多次荣获国家、部、省科技进步奖。

公司拥有专门从事研究与试验开发的科技人员，同时广泛地开展产、学、研等技术交流与合作，在企业内部建立了技术研发与技术标准相结合的管理机制。

公司的主要产品：

- a. 工程、农业机械，发电机组，自动售货机零部件（为世界500强企业配套）
- b. 自动化仓储分拣输送系统（国内销售）

公司的生产能力：

1、激光切割机

品牌Brand	功率Power	加工尺寸Size	数量Qty
德国通快Trumpf	3-6KW	2000X4000	4
瑞士百超Bystronic	4KW	2000X4000	3
武汉法利莱Farley	4KW	1500X6000	1
沈阳机床SMTCL	2.5KW	1500X3000	2
百超迪能Bystronic Dienes	3KW	1500X3000	1

2、100-500T数控折弯机共15台

3、机加工中心和压机：数控加工中心、卧式数控铣床、500吨压机

4、焊接生产线：焊接工位120个、奥地利IGM焊接机器人2台、日本OTC焊接机器人8台

5、表面处理生产线：电泳线2条，喷粉线6条

公司的信息化系统应用：

- 1、激光切割排料系统 By Soft7、Lantek expert
- 2、机械设计软件系统
- 3、PQVC看板
- 4、合理化建议看板管理

5、办公软件系统

6、物料系统管理软件

公司先后通过质量、环境及职业健康安全管理体系认证、两化融合管理体系认证、知识产权管理体系认证，获得7项发明专利、30项实用新型专利和5项软件著作权，运用到各类产品的专业研发设计和生产制造中，实现各型号产品设计与制造，有效提高公司生产力水平。

(一) 产品质量标准

公司严格执行国家、行业和地方有关标准化的法律、法规、制度，重视研究和跟踪国际标准，所有产品均执行现行有效的国家、行业标准，并积极采用国际标准和国外先进标准。

公司产品现执行主要产品标准

序号	标准号	标准名称
1	GB 8918-2006	重要用途钢丝绳
2	GB3811-2008	起重机设计规范
3	GB/T 5972-2016	起重机 钢丝绳 保养、维护、检验和报废
4	GBT 30673-2014	自动化立体仓库的安装与维护规范
5	JB 6392-2008	起重机车轮
6	JB/T 5319.1-2008	巷道堆垛起重机 术语
7	JB/T 11269-2011	巷道堆垛起重机 安全规范
8	JB/T 7016-2017	巷道堆垛起重机
9	JB/T 5323-2017	立体仓库焊接式钢结构货架 技术条件
10	JBT 9018-2011	自动化立体仓库 设计规范
11	JIS B8813-1999	Electric winches
12	JIS B8821-2004	起重机钢结构规范
13	GB 50231-2009	机械设备安装工程施工及验收通用规范

14	GB 2894-2008	安全标志及其使用导则
15	GB 50169-2016	电气装置安装工程 接地装置施工及验收规范
16	GB 50231-2009	机械设备安装工程施工及验收通用规范
17	GB 19517-2009	国家电气设备安全技术规范
18	GB/T 8196-2018	机械安全 防护装置 固定式和活动式防护装置的设计与制造一般要求
19	GB/T 12265-2021	机械安全 防止人体部位挤压的最小间距
20	GB/T 15706-2012	机械安全 设计通则 风险评估与风险减小
21	GB/T 16856-2015	机械安全 风险评估 实施指南和方法举例
22	GB 23821-2009	机械安全 防止上下肢触及危险区的安全距离
23	JB/T 7012-2020	辊子输送机
24	GB 50431-2020	带式输送机工程技术标准
25	JB/T 2647-1995	带式输送机 包装技术条件
26	GB/T 17119-1997	连续搬运设备 带承载托辊的带式输送机 运行功率和张力的计算
27	GB/T 50087-2013	工业企业噪声控制设计规范
28	GB/T 35485-2017	导轮式分拣机技术规范
29	YZ/T 0111-2005	托盘式、交叉带式包件分拣机
30	GB/T 12467.1-2009	金属材料熔焊质量要求 第1部分：质量要求相应等级的选择准则
31	GB/T 12467.2-2009	金属材料熔焊质量要求 第2部分：完整质量要求
32	GB/T 12467.3-2009	金属材料熔焊质量要求 第3部分：一般质量要求
33	GB/T 12467.4-2009	金属材料熔焊质量要求 第4部分：基本质量要求
34	GB/T 12467.5-2009	金属材料熔焊质量要求 第5部分：满足质量要求应依据的



		标准文件
--	--	------

公司导入标准化管理，制定了技术标准、工作标准和管理标准，组织员工学习标准化管理基础知识，将各项标准贯穿于生产全过程，从而使产品整个生产过程都处于标准化规范中，对稳定产品质量、提高企业管理水平奠定了良好的基础。

### （二）企业计量水平

质量发展，计量先行。公司建立完善的计量管理制度，建立有《监视和测量装置的控制程序》，为了保证计量器具的准确、完好，公司专门建立了监视和测量装置台帐，规定了计量检测设备的检验周期，并制定有监视和测量装置配备计划，所有计量检测设备均在国家认可的机构进行校准和检定，保证了量值的准确可靠。计量管理的规范化、标准化为产品质量提升及公司经营管理提供了有力的保证。

### （三）认证认可情况

公司积极主动申请认证，加强质量管理体系认证审核力度，并常抓不懈，落到实处。公司已通过 ISO9001 质量认证体系、ISO14001 环境管理体系、ISO45001 职业健康安全管理体系、两化融合管理体系认证和知识产权管理体系，并在贯彻过程中不断完善；同时也通过了卡特彼勒、沃尔沃、约翰迪尔等世界知名企业对我公司质量管理体系的多次审核，有力地保证了菲达宝开公司能够不断为客户提供优质、满意的产品和服务。

### （四）检验检测管理

公司计量室负责测量设备的校准管理、计量确认、汇总台账，委托有法定校准资质单位校准，测量设备合格供方选择和采购，组织测量设备的点检、维护保养管理，及不合格测量设备处置。

公司主要的检验设备有：



三坐标测量仪  
Coordinate Measurement Machine



投影仪  
Video Measuring Machine



显微镜  
Microscope



膜厚测试仪  
Measuring Powder Thickness



光泽度测试仪  
Measuring Gloss



盐雾试验机  
Salt Spray Test Unit

## 五、产品质量责任

### （一）产品质量水平

公司于2019年获得第十届扬州市市长质量奖，问鼎扬州质量最高奖。公司从一家国营开关厂起家，如今已成为国家高新技术企业，而这样的转变则是从一次合作开始。卡特彼勒在中国建厂以后，主要零部件是从国外进口，有一次零件断档了，就请菲达宝开生产供应，过程中，公司全力以赴完成订单给对方留下了非常好的印象，公司逐步从一般供应商成为战略供应商。

质量赢得肯定，努力赢得青睐。如今，公司生产的油箱、静音罩壳等工程机械钣金件已经成为卡特彼勒国内唯一供应源。连续四年成为“卡特彼勒银牌优秀供应商”，获得免检资格。银牌的标准意味着在100万个零件里面，允许有缺陷的只能有180个，公司做到了，并且是中国首家。

近年来，菲达宝开的高品质也收获了沃尔沃、约翰迪尔等更多世界500强企业成为战略合作伙伴，成功成为各条产业供应链上不可或缺的一环。在合作中取长补短，菲达宝开也成功借鉴卡特彼勒、丰田公司的先进做法，提升生产效率，实现成本节约。

## （二）产品售后服务

### 1、服务经验及网点

公司成立以来在世界范围内成功实施多个自动化物流系统，这些系统运行状况良好，深受用户好评。这和公司良好的产品品质、高质量的技术支持和售后服务是分不开的。多年以来，公司提供24小时的维护服务，保证用户设备的正常运行，积累了丰富的设备维护经验。

### 2、服务措施及承诺

1) 设备质保期: 验收之日起免费质保一年。

2) 设备试运行期间: 我公司工程师在用户现场提供现场技术服务。

3) 设备投入正式运行后提供24小时热线电话，随时接受设备用户技术咨询。

4) 在设备质保期内，因质量问题而引起的故障，我公司免费予以更换配件或设备，保证设备的正常运转。

5) 在设备质保期内，由于人为操作不当而引起的故障，我司将应贵司要求进行检修及维修，费用则应由贵司负责。

6) 在设备质保期内，提供上门维修和技术支持服务，每年4次巡检，并负责终身维修。如有设备需更换，只收取设备成本费用。我公司应客户要求提供相应备件，费用则由贵公司负担。

公司针对各服务种类的服务承诺

服务种类	服务范围及项目	服务承诺
服务种类一：超急服务	主要指设备在运行中出现系统瘫痪或服务中断，导致设备的基本功能不能实现或全面退化的故障。	公司本部在 1 小时内进行响应；如无法解决，工程师将 12 小时内抵达现场，2 小时内提出解决方案。如现场无法解决时，启用备用系统或硬件（在硬件设备采购中考虑备件）。
服务种类二：紧急服务	主要指设备在运行中出现的故障具有潜在的系统瘫痪或服务中断的危险，并可能导致设备的基本功能不能实现或全面退化。	公司本部在 2 小时内进行响应；在远程诊断支持不能解决问题时，公司工程师将 24 小时内抵达现场，4 小时内提出解决方案，8 小时解决。如现场无法解决时，启用备用系统或硬件（在硬件设备采购中考虑备件）。
服务种类三：一般服务	主要指设备在运行中出现的直接影响服务，导致系统性能或服务部分退化的故障。	公司本部在 2 小时内进行响应；在远程诊断支持不能解决问题时，工程师将 24 小时内抵达现场，48 小时解决。
服务种类四：日常服务	主要指设备在运行中出现的，断续或间接地影响系统功能和服务的故障。	公司本部在 2 小时内进行电话技术支持；在远程诊断支持不能解决问题时，工程师将 48 小时内抵达现场，3 天内解决。

（三）企业社会责任

菲达宝开尊重每一个员工，大力鼓励他们制定个人发展计划以及职业生涯规划，引导他们将个人发展目标与企业发展目标结合起来。在蒸蒸日上、欣欣向荣的企业中，员工的才智得到充分发挥，个人的理想得到很好实现，个人能力得到不断提高，个人的思想境界和情操持续升华。建立起一支爱国守法、敬业爱岗、素质优秀、技艺高强的员工队伍。

坚持绿色高质量发展理念，2016 年，江苏省史上最严环保攻坚“263 行动”，面对“中年危机”，“江苏菲达宝开”断臂求生。

2017 年，菲达宝开关掉持续了 40 多年的电镀和喷漆生产工艺，并对公司土壤进行了检测，减少了 Vocs 排放；为此，菲达宝开投入 2000 余万



元新购 4 台德国制造的采用氮气的激光切割机，使用热轧酸洗板替代热轧板，一举解决原有的通过酸洗解决切割氧化皮和材料表面氧化皮处理问题。

2018 年 6 月，公司投资 100 多万元，对公司所有焊接工位添加焊接烟尘净化器，减少了颗粒物的无组织排放，改善了焊接车间环境。公司还投入 300 万元，用于公司环保建设，先后投入使用治理 VOCs 的低温等离子成套设备 2 台，除尘设备 8 台，废水处理设施 3 套，废水处理站废气处理设备 1 台，新危废库及危废库废气处理设备 1 套，保证了公司废气、废水的达标排放。根据清洁生产改造，公司 2018 年新做环评，在 2019 年 4 月通过验收。

为加强环保细节把控，菲达宝开成立了专门的“环保管家”团队，暨对环保方面进常态化的“体检”和“问诊”，环保设备 24 小时监控并由专人负责巡查；推进绿色理念、通过垃圾分类、美化环境；及时提出预警和针对性措施，以此避免环境事故的发生推进环保工作和清洁生产的全方位，无遗漏。纵向到底、横向到边，网格化覆盖，网络化体系，将打赢环境保护攻坚战的各项措施落到实处。通过不断努力，菲达宝开实现污泥减量 70%、污水排放量减少 65%，环保设备做到 100%正常运行。

环保工作深入到生产经营各个环节、全员参与、评优争先、每周由车间组织班组清扫，由环保部门到生产一线检查清洁状态、记录现场清扫状态，每月组织清洁生产优秀车间评选，形成一种自觉的自我的环境清洁氛围和浓郁的企业清洁生产文化。

职业健康管理，企业积极开展职业健康安全管理。严格按照规定提供劳动保护用品，工作期间要求必须佩戴到位，定期安排员工体检，防止出现危险时对员工造成伤害和职业病的发生。

公司坚持“发展菲达事业. 回报社会公众”的理念，积极参与公益事业。公司明确党总支办、工会、综合办等相关部门]在公益事业里的职责，党总支



办负责无偿献血、扶贫结对,工会负责公益捐款,综合办负责大学生的见习活动,把公益事业纳入日常工作环节。公司根据企业发展阶段和发展目标,结合政府、社会和其他相关方对公司的期望,确定“三农”、慈善作为公司的重点公益支持领域。公司每年进行“村企结对”,例如与开发区七里村结对,每年慰问困难群众。

#### (四) 质量信用情况

2021年,经过公司全体员工的共同努力,菲达宝开在经济效益、社会效益等各方面均取得了可喜的成绩。

##### 1、品牌影响力

90年代后期,随着市场经济的快速开放及民营经济的蓬勃发展,民营企业产品低价竞标、客户资金回笼苦难成了国营开关厂最大的困扰,企业发展举步维艰。

凭着“宝开”多年的行业资质和过硬的产品质量,以及电控设备生产品质积累的业内声誉,吸引世界500强企业工程机械龙头美国卡特彼勒公司的青睐。终于在2000年千禧年到来之际,首批国外客户订单准时交付。至此,者宝开的主打产品实现战略性转型,国外产品订单接踵而来。

正因为如此,宝应当年一批红火的国营企业销声匿迹,而这家“老国营”一直血脉联系这片土地,进而成为扬州市宝应县绝无仅有的“国企改革存活下来的50年老厂”。

2010年菲达宝开进军智能物流系统领域,创造出“自动化立体仓库”、“电子商务配送中心货物配送分拣输送系统”等江苏省高新技术产品,如今已成为亚马逊、国药、广药等2000多家企业的合作伙伴。走过55年历程的菲达宝开将技术创新作为企业发展的根本动力,闯出了一条老国企融合创新的新路。

2019年企业多次获得宝应县“功臣企业”、“纳税明星企业”等荣誉

，并于2019年进入扬州市百强企业行列。并获得2019年扬州市市长质量奖。2020年选入扬州市绿色发展优秀企业案例展示，2021年成功申报扬州市环保信任企业。近年来，公司多次被合作伙伴评为优秀供应商、获得最佳协作奖以及外部支持杰出贡献奖。

## 2、主要产品社会信誉度（顾客满意度）

公司近几年来进行满意度调查，连续三年呈上升趋势。公司销售部定期对不同客户群开展满意度调查，满意度都在90分以上。

### 第三部分 结语

回顾江苏菲达宝开电气股份有限公司五十年的成长史，一路走过来的艰难历程，从一个苏北小厂成长为一个与世界500强配套的战略供应商，公司带着大家一起共同发展，企业干部职工队伍十分稳定，员工收入逐年提高，员工的满足感、获得感、幸福感油然而生，近年来，公司内抓管理、外拓市场，并在天津、徐州异地建厂，将工厂办到主要客户的身边，方便客户抓牢订单，形成特色服务，成为卡行彼勒等世界500强的核心供应商。

由于菲达宝开环保工作持续得到生态环境部门的肯定，企业环保工作的成绩促进了企业订单增量，企业的主要客户对菲达宝开在环保管控大形势下的企业环境治理能力和业绩十分赞赏，订单向菲达宝开倾斜，使菲达宝开的生产能力得到充分发挥。

目前，菲达宝开又将目光聚焦数字化工厂的崛起，瞄准机器人前沿技术，组建强大的研发队伍，将机器人焊接、机器人折弯、机器人喷涂等应用技术根据各个行业的特点，做精做细做出特色，形成企业机器人产品的核心竞争力，为中国工业发展4.0作出应有的贡献，也使50年传承下来的老国企焕发青春，为向着百年企业的远景目标打下坚实的基础。